

con il Patrocinio e il contributo di



FEDERAZIONE ITALIANA SPORT ORIENTAMENTO

A.S.D. Atletica Interflumina **epiù Pomi**

Lo Sport nel Comprensorio Oglio Po Parma



Città di Casalmaggiore (CR)

Assessorato allo Sport

36° Esagonale del PO

FEDERAZIONE ITALIANA DI ATLETICA LEGGERA

Comitato Regionale **LOMBARDIA**

Rappresentative fra le province di



Cremona



Mantova



Modena



Parma



Piacenza



Reggio Emilia



Sabato
3 Settembre 2022
Campo Scuola di Atletica Leggera
"Paolo Corna"



ASD Atletica Interflumina È Più Pomi
Centro Sportivo Comunale Baslenga
Campo Scuola di Atletica Leggera "Paolo Corna"
26041 Casalmaggiore (Cr)

Sede legale e operativa:
Via Baslenga, 32
26041 Casalmaggiore (Cr)
Tel. 0375 200881
www.interflumina.it
inteflumina@libero.it

Centro di Medicina dello Sport:
Via Baslenga, 36
26041 Casalmaggiore (Cr)
Tel. 0375 200498
cms.interflumina@digicolor.net

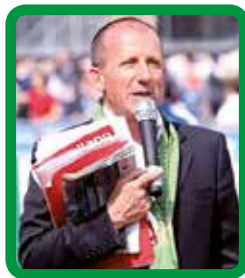


Casalmaggiore è pronta ad ospitare la manifestazione diatletica a squadre per cadetti e

allievi più importante della pianura padana: il 36° Esagonale del Po. A questa competizione hanno partecipato, negli anni, una schiera di atleti importante, distintasi a livello assoluto con punte di diamante che competono a livello internazionale, basti citare la medaglia d'oro olimpica nella staffetta 4X100 Fausto Desalu, proprio di Casalmaggiore o i campioni italiani di eptathlon e decathlon Sveva Gerevini e Dario Dester. In questo libretto si trovano i record detenuti da campioni del calibro di Elisa Cusma, Filippo Campioli, Tobia Bocchi e Ayomide Foluruno, oggi quattrocentista ad ostacoli nonché colonna della 4X400 in ogni competizione.

Come sempre l'Asd Atletica Interflumina È Più Pomì organizzerà alla perfezione la manifestazione, grazie alla schiera di dirigenti, tecnici e volontari. Grazie agli sponsor, veri pilastri dello sport dilettantistico e giovanile e a Regione Lombardia che ha sostenuto la competizione. Sottolineo che questo è il meeting dei "memorial" in ricordo di coloro che non ci sono più, ma che hanno contribuito nel corso di questi 36 anni a tutto quello che vivremo in questa splendida giornata sportiva.

Filippo Bongiovanni
Sindaco di Casalmaggiore



Una giornata molto speciale!

L'Esagonale del Po

è alla trentaseiesima edizione e tutto questo è già storia e tradizione ma in realtà questo Esagonale è molto di più; è un mix tra promozione, diffusione e valorizzazione della bella Atletica che i Territori (parola spesso dimenticata a livello centrale) esprimono e, in questo, la Pianura Padana (e le associazioni sportive che vi operano) ha un ruolo fondamentale. L'evento organizzato con infinita passione dall'Interflumina è qualcosa di molto speciale e a Casalmaggiore si respira sempre una atmosfera ricca di valori, di una straordinaria ospitalità che ne fanno un luogo unico e un modello sportivo da seguire da sempre, sulla traccia espressa dal presidente Corna e proseguita e migliorata (in tanti anni di lavoro e di innovazioni) da Carlo Stassano, uomo di grande passione e dirigente di livello assoluto della nostra Atletica.

Venite a Casalmaggiore, troverete la bellezza dell'Atletica unita a persone speciali per una giornata tutta da vivere insieme e in piena condivisione!

Grazie Interflumina!

Gianni Mauri
Presidente FIDAL Lombardia



ASD Atletica Interflumina È Più Pomì

il Consiglio Direttivo

Presidente:

Stassano Carlo

Presidenti e Consiglieri Onorari:

Ghisini Luigi *Presidente Onorario*
Vaia Costantino *Consigliere Onorario*

Consiglieri:

Anastasio Tommaso - *V.P. Vicario Sett. FIDAL*
Baroni Teodolinda
Belloni Valentina
Bernini Alberto
Berlotti Filippo - *V.P. Sett. FISO*
Foglia Daniele
Fortugno Sebastiano
Gerelli Stefania
Lena Marco
Stringhini Leonardo
Tascarella Calogero
Trincherà Eleonora
Vezzosi Giulia
Vighini Leopoldo - *Delegato Prov. CIP*
Visioli Carla
Zardi Giovanni
Falchetti Marco - *Dir. Tecnico – Rapp. Tecnici*
Miglio Francesca - *Rapp. Atleti FIDAL*
Talignani Alice - *Rapp. Atleti FISO*
Asinari Roberto - *P. Collegio Revisori, Proviviri*
Mantovani Gianni
Schiroli Andrea

A questi vanno aggiunti

i Rappresentanti degli Enti Locali Aderenti
all'Associazione ed Eletti nei rispettivi Con-

sigli Comunali che all'oggi risultano essere:

Calvatone, Casalmaggiore (3),
Gussola, Martignana di Po,
Piadena Drizzona, Rivarolo del Re ed Uniti,
S. Giovanni in Croce, Commessaggio,
Bozzolo, Rivarolo Mantovano,
Sabbioneta, Viadana (3),
Colorno (2), Torrice (2) .

Rappresentanti di Associazioni, Enti Pubblici e Privati Aderenti:

Rotary Club Casalmaggiore Oglio Po
ASD Corpo e Coscienza Oglio Po
AVIS Sezione Casalmaggiore

Medico Sociale:

Borghesi Luigi

Consulente Amministrativo Fiscale:

Stassano Matteo

Impiegata Amministrativa e CMS:

Bassetti Laura

Tecnici FIDAL:

Falchetti Marco, Contini Giangiacomo,
Stagnati Liliana, Montesano Roberto,
Borriani Lorenzo, Zardi Vanni,
Bastoni Luca, Stagnati Diego,
Giungi Marco, Raineri Simone
Barbieri Lisa, Galli Eleonora

Tecnici FISO:

Arduini Corrado, Talignani Alice

*Centro Sportivo
Comunale Baslenga*





1968-2022: La lunga storia dell' Atletica leggera a Casalmaggiore e nel Comprensorio Oglio Po

Nell'occasione dell'Assemblea del trentennale (1975-2005) dell'Associazione Interflumina, il Fondatore **PAOLO CORNA** s'è rivolto ai molti presenti, riuniti nell'Auditorium S. Croce in Casalmaggiore, con queste parole: "Cari Amici sportivi dell'Oglio Po, pensare che festeggerò i trent'anni dalla nascita dell'Interflumina mi emoziona e mi dà una grande gioia. Non avevo mai pensato di poter raggiungere questo traguardo. Invece, un po' rotto, ma sono qui. Ho iniziato negli anni cinquanta a frequentare per lavoro Casalmaggiore; alla fine dell'anno 1967 mi sono trasferito con la famiglia e, andato in pensione nel 1986, sono rientrato a Cremona. **Erano finiti gli anni più belli della mia vita.** Tanti amici sportivi, appassionati di varie discipline; insieme abbiamo contribuito a far lievitare Casalmaggiore. La mia passione era l'Atletica Leggera. Trovai la collaborazione di alcune Persone motivate ed iniziammo con i Centri Olimpia, divenuti poi Nuclei della Gioventù, grazie alle **Prof. sse Giuseppina Mantovani Dinunno ed Angela Federici Lipreri**".

Il ricordo di PAOLO poi prosegue con dovizia di particolari, l'idea del Comprensorio, il coinvolgimento delle Amministrazioni Comunali e delle Scuole, lo sviluppo dell'Impiantistica con Palazzetto e Campo Scuola di Atletica Leggera, la crescita esponenziale dei giovani verso lo sport.

In sostanza, **da quell'esordio tutto locale del 1968 nel Comune di Casalmaggiore per la diffusione di un seme**, con l'aiuto iniziale della Società Canottieri Eridanea retta allora dal grande Avv. Antonino Primerano e, successivamente, con la nascita dell'Associazione Atletica Casalmaggiore presieduta per tre anni con vera passione da Mario Cozzini, si è giunti alla costruzione di un Progetto sovracomunale che tutt'ora vive come grande intuizione, grandissima modernità, percorso auspicato ed emulato più ancora delle stesse polisportive.

Paolo Corna Presidente dell'Atletica Interflumina per i primi 12 anni, seguito dalla presidenza dell'Ing. ALBERTO BARUFFALDI di Viadana, quindi dal Rag. LUIGI GHISINI di Sabbioneta ancora tutt'ora profondamente vicino all'Associazione, per proseguire dal 1992 al 2012 ininterrottamente per 20 anni con l'Amico Dott. PIETRO BONFATTI PAINI che ha portato in Associazione la ricchezza professionale del Medico, dell'Uomo colto e pacato, riflessivo e conciliatore.

E prosegue la stagione degli investimenti con la scelta di realizzare nel 2003 il Centro di Medicina dello Sport che verrà autorizzato, accreditato e convenzionato con ATS Val Padana Cremona Mantova e Regione Lombardia, a servizio della comunità, per l'erogazione di visite mediche sportive agonistiche e non agonistiche per tutti gli sport.

Con l'anno accademico 2006-2007 Casalmaggiore ospita il Corso di Laurea in Scienze delle Attività Motorie e Sportive e la Fondazione Santa Chiara ed il Centro Sportivo comunale di Atletica Leggera diventano la Sede decentrata dell'Università degli Studi di Pavia.

Nel Dicembre 2006 avviene l'inaugurazione della palestra indoor di Atletica Leggera predisposta in chiave multimediale per rispondere alle esigenze di studenti: pallavolo, pallacanestro, tennis, pallamano, ginnastica artistica oltre alle discipline dell'Atletica Leggera con la velocità piana, ad ostacoli, salti in elevazione ed estensione.

Una breve parentesi con la presidenza del Dott. ALFREDO AZZONI (2012-2016) e l'entusiasmante esperienza d'essere riconosciuti quale Centro di Sviluppo Tecnico per la Velocità italiana dalla FIDAL, grazie alla presenza a Casalmaggiore – Interflumina – dell'Atleta Olimpico FAUSTO ESEOSA DESALU e del Tecnico Prof. GIANGICOMO CONTINI, unitamente ad un eccellente compagno di viaggio, in tema di sponsorizzazione, quale l'UNIPOL SAI Assicurazioni guidato dal Direttore Comunicazione e Relazioni Esterne il Dott. ALBERTO FEDERICI. Ed è appunto l'Olimpiade di Rio 2016 che consacra l'impegno dell'Interflumina verso il proprio gioiello, Fausto Desalu, qualificato per la gara dei m. 200: la sua prima Olimpiade.

E sarà il 2018 con la partecipazione ai Campionati Europei di Berlino che Fausto raggiungerà il primo grande successo cronometrico della sua giovane carriera fermando il cronometro a 20" 13 nei m.200, ottenendo il sesto posto in finale.

L'anno 2020, a 100 anni dalla nascita di Paolo Corna, sancisce il raddoppio della palestra Indoor e l'inaugurazione di tutto il Centro Sportivo comunale di Atletica Leggera a Suo Nome.

Le Olimpiadi "Tokyo 2020-2021" consacrano nel mondo l'Atletica Leggera italiana e Fausto Desalu conquista l'oro olimpico nella staffetta 4x100 correndo con i compagni Patta- Jacobs e Tortu una frazione "irripetibile".

Il 2022 resterà nel tempo, nella storia dell'Interflumina. Si avvera il sogno di vedere concretizzarsi il modello di "SISTEMA SPORTIVO INTEGRATO" fra SPORT (impiantistica)- SALUTE (CMS) ed INCLUSION (Ostello) grazie al dono della Cascina Sereni da parte dell'omonimo imprenditore visionario.

Sono partiti i lavori di ristrutturazione che vedranno nell'autunno 2023 l'inaugurazione di un Luogo unico, magico, immerso nella natura, luogo di pace, di sport, di amicizia e di cultura.

Il 36° Esagonale del Po ospita tutti i partecipanti al grande evento sportivo nell'area prospiciente il futuro ostello ed il bosco go-lenale del Po.



Casalmaggiore (Cr)

Campo Scuola di Atletica Leggera
"Paolo Corna"

Sabato 3 Settembre 2022

**Rappresentative fra le province di:
Cremona, Mantova, Piacenza, Parma,
Reggio Emilia, Modena**

Programma

- Ore 12,00 - Arrivo a Casalmaggiore Campo Scuola di Atletica Leggera "Paolo Corna", Centro Sportivo Comunale Baslenga.
- Ore 12,30 - Pranzo offerto ad Atleti, Tecnici, Dirigenti nel prato Cascina Sereni. Passeggiata insieme nel Bosco Golena del Po con guida del Prof. Riccardo Groppali.

Programma Gare

- Ore 15,30 - Ritrovo Atletici e Giudici di Gara
- Ore 16,30 - Inizio gare
- Ore 16,30 - Martello *Allieve*
Salto in alto *Cadette, Cadetti, Allieve, Allievi*
Salto con l'asta *Cadette, Allieve*
- Ore 17,00 - Lancio del disco *Cadette, Allieve*
Salto in lungo *Cadette, Cadetti, Allieve, Allievi*
M. 80 hs. *Cadette*
- Ore 17,10 - M. 100 hs. *Cadetti*
- Ore 17,20 - M. 100 hs. *Allieve*
- Ore 17,30 - M. 100 hs. *Allievi*
- Ore 17,40 - Lancio del giavellotto *Allieve, Allievi, Cadette, Cadetti*
- Ore 17,50 - M. 80 piani *FISPES- C.S.I./DIR - (OPEN)*
- Ore 17,55 - M. 80 piani *Cadette*
- Ore 18,00 - Lancio del peso *Cadette, Cadetti*
- Ore 18,05 - M. 80 piani *Cadetti*

- Ore 18,15 - M. 200 piani *Allieve, Allievi*
- Ore 18,30 - M. 1000 piani *Cadette, Cadetti*
- Ore 18,40 - M. 1500 piani *Allieve, Allievi*
- Ore 19,00 - Staff. 4x100 mista *Cadette, Cadetti*
- Ore 19,15 - Staff. 4x100 mista *Allieve, Allievi*
- Ore 19,30 - Premiazioni 36° Esagonale del Po
Rappresentativa Provinciale
1° Assoluto Memorial
Paolo Corna
1° Femminile Memorial
Amedeo Becchi
1° Maschile Memorial
Pietro Bonfatti Painsi

Speaker d'eccezione Cesare Rizzi



La storia dell'Esagonale del Po e dei Memorial



Provincia di Cremona



Provincia di Mantova



Provincia di Piacenza



Provincia di Parma



Provincia di Reggio Emilia



Provincia di Modena

1° Esagonale Del Po: 04/10/1981 Viadana (Mn)
 2° Esagonale Del Po: 19/09/1982 Fidenza (Pr)
 3° Esagonale Del Po: 03/09/1983 Modena
 4° Esagonale Del Po: 08/09/1984 Mantova
 5° Esagonale Del Po: 08/09/1985 Casalmaggiore (Cr)
 6° Esagonale Del Po: 10/09/1986 Casalmaggiore (Cr)
 7° Esagonale Del Po: 16/09/1987 Mantova
 8° Esagonale Del Po: 15/06/1988 Casalmaggiore (Cr)
 9° Esagonale Del Po: 07/06/1989 Casalmaggiore (Cr)
 1° Trofeo Delle 5 Province Categ. Allievi/E
 (Cr - Mn - Pr - Re - Mo)
 10° Esagonale Del Po: 06/06/1990 Casalmaggiore (Cr)
 2° Trofeo Delle 5 Province
 (Si è verificata una pausa di 4 anni)
 11° Esagonale Del Po: 06/06/1995 Casalmaggiore (Cr)
 3° Trofeo Delle 6 Province (Cr - Mn - Mo - Pr - Re - Pc)
 12° Esagonale Del Po: 12/06/1996 Casalmaggiore (Cr)
 4° Trofeo Delle 6 Province
 13° Esagonale Del Po: 01/06/1997 Casalmaggiore (Cr)
 5° Trofeo Delle 6 Province
 14° Esagonale Del Po: 10/06/1998 Casalmaggiore (Cr)
 6° Trofeo Delle 6 Province
 15° Esagonale Del Po: 02/06/1999 Casalmaggiore (Cr)
 7° Trofeo Delle 6 Province
 16° Esagonale Del Po: 28/06/2000 Casalmaggiore (Cr)
 8° Trofeo Delle 6 Province
 17° Esagonale Del Po: 30/05/2001 Mantova
 9° Trofeo Delle 6 Province
 18° Esagonale Del Po: 12/06/2002 Casalmaggiore (Cr)
 10° Trofeo Delle 6 Province

19° Esagonale Del Po: 11/06/2003 Mantova
 11° Trofeo Delle 6 Province
 20° Esagonale Del Po: 25/05/2004 Reggiolo (Re)
 12° Trofeo Delle 6 Province
 21° Esagonale Del Po: 08/06/2005 Casalmaggiore (Cr)
 13° Trofeo Delle 6 Province
 22° Esagonale Del Po: 21/05/2006 Casalmaggiore (Cr)
 23° Esagonale Del Po: 23/05/2007 Casalmaggiore (Cr)
 24° Esagonale Del Po: 14/05/2008 C.vo Né Monti (Re)
 25° Esagonale Del Po: 09/06/2009 Casalmaggiore (Cr)
 26° Esagonale Del Po: 09/06/2010 Casalmaggiore (Cr)
 Il Meeting dei 6 Memorial
 27° Esagonale Del Po: 13/09/2011 Casalmaggiore (Cr)
 Il Meeting dei Memorial
 28° Esagonale Del Po: 07/06/2012 Casalmaggiore (Cr)
 Il Meeting dei 9 Memorial
 29° Esagonale Del Po: 12/06/2013 Casalmaggiore (Cr)
 Il Meeting dei Memorial
 30° Esagonale Del Po: 09/09/2014 Casalmaggiore (Cr)
 Il Meeting dei Memorial
 31° Esagonale Del Po: 09/09/2015 Casalmaggiore (Cr)
 Il Meeting dei Memorial
 32° Esagonale Del Po: 07/09/2016 Casalmaggiore (Cr)
 Il Meeting dei Memorial
 33° Esagonale Del Po: 09/09/2017 Casalmaggiore (Cr)
 Il Meeting dei Memorial
 34° Esagonale Del Po: 05/09/2018 Casalmaggiore (Cr)
 Il Meeting dei Memorial
 35° Esagonale Del Po: 07/09/2019 Reggiolo (Re)
 36° Esagonale Del Po: 03/09/2022 Casalmaggiore (Cr)

La storia dell'Esagonale del Po classifiche

1ª Edizione: VIADANA (MN)

4 ottobre 1981

1 Pro Patria AZ Verde MILANO	punti	59,0
2 CUS PARMA	punti	57,0
3 Assindustria BRESCIA	punti	51,0
4 Atl. Interflumina CASALMAGGIORE	punti	37,0
5 G.S. Ducci CHIARI (BS)	punti	33,0
6 CAM MANTOVA	punti	32,0

2ª Edizione: FIDENZA (PR)

19 settembre 1982

1 Pro Patria AZ Verde MILANO	punti	80,0
2 La Fratellanza MODENA	punti	56,0
3 CUS PARMA	punti	50,0
4 Francesco Francia BOLOGNA	punti	34,0
5 Atl. Interflumina CASALMAGGIORE	punti	20,0
6 CAM MANTOVA	punti	18,0

3ª Edizione: MODENA

3 settembre 1983

Società partecipanti:

Pro Patria MILANO - La Fratellanza MODENA

CUS PARMA - F. Francia BOLOGNA

Libertas MANTOVA

Atletica Interflumina CASALMAGGIORE

5ª Edizione: CASALMAGGIORE (CR)

8 settembre 1985

1 La FRATELLANZA MODENA	punti	126,0
2 Libertas MANTOVA	punti	107,0
3 CUS PARMA	punti	99,0
4 ATL. INTERFLUMINA	punti	83,0
5 CREMONA SPORTIVA	punti	71,0
6 PRO PATRIA Frident	punti	57,0

6ª Edizione: CASALMAGGIORE (CR)

10 settembre 1986

Società partecipanti:

Pro Patria MILANO - La Fratellanza MODENA

CUS PARMA - Libertas MANTOVA

Cremona Sportiva Arvedi CREMONA

Atletica Interflumina CASALMAGGIORE

Latte Giglio REGGIO EMILIA

7ª Edizione: MANTOVA

16 settembre 1987

1 Soc. Pro Patria Osama MILANO	punti	106,0
2 Libertas MANTOVA	punti	100,5
3 La Fratellanza Modena	punti	92,0
4 Cremona Sport. Arvedi CREMONA	punti	85,5
5 Atl. Interflumina CASALMAGGIORE	punti	64,0
5 CUS PARMA	punti	64,0
7 Latte Giglio REGGIO EMILIA	punti	35,0

8ª Edizione: CASALMAGGIORE (CR)

15 giugno 1988

1 La Fratellanza MODENA	punti	93,5
2 Libertas MANTOVA	punti	83,5
3 Cremona Sport. Arvedi CREMONA	punti	77,0
4 Atl. Interflumina CASALMAGGIORE	punti	59,0
4 CUS PARMA	punti	59,0
6 Latte Giglio REGGIO EMILIA	punti	51,0

9ª Edizione: CASALMAGGIORE (CR)

7 giugno 1989

1 Latte Giglio REGGIO EMILIA	punti	76,0
2 PIACENZA	punti	64,0
3 PARMA	punti	60,0
4 MANTOVA	punti	56,0
4 MODENA	punti	56,0
6 CREMONA	punti	54,0

10ª Edizione: CASALMAGGIORE (CR)

6 giugno 1990

1 Latte Giglio REGGIO EMILIA	punti	64,0
2 La Fratellanza MODENA	punti	50,0
3 CUS PARMA	punti	42,0
4 Cremona Sport. Arvedi CREMONA	punti	41,0

La storia dell'Esagonale del Po classifiche

5 Libertas MANTOVA punti 33,0
6 Atl. Interflumina CASALMAGGIORE punti 21,0

5 REGGIO EMILIA punti 228,0
6 MANTOVA punti 208,0

**(1991/1994: 4 anni di interruzione
causa difficoltà organizzative)**

**11ª Edizione: CASALMAGGIORE (CR)
6 giugno 1995**

1 MODENA punti 460,5
2 PARMA punti 454,5
3 PIACENZA punti 313,0
4 CREMONA punti 260,0
5 MANTOVA punti 250,5
6 REGGIO EMILIA punti 240,0

**12ª Edizione: CASALMAGGIORE (CR)
12 giugno 1996**

1 MODENA punti 452,0
2 PIACENZA punti 318,5
3 CREMONA punti 254,5
4 PARMA punti 248,0
5 REGGIO EMILIA punti 231,0
6 MANTOVA punti 143,0

**13ª Edizione: CASALMAGGIORE (CR)
11 giugno 1997**

1 MODENA punti 411,0
2 PARMA punti 315,0
3 CREMONA punti 259,0
4 PIACENZA punti 249,0
5 REGGIO EMILIA punti 228,0
6 MANTOVA punti 208,0

**14ª Edizione: CASALMAGGIORE (CR)
10 giugno 1998**

1 MODENA punti 411,0
2 PARMA punti 315,0
3 CREMONA punti 259,0
4 PIACENZA punti 249,0

**15ª Edizione: CASALMAGGIORE (CR)
2 giugno 1999**

1 MODENA punti 311,0
2 REGGIO EMILIA punti 228,0
3 PARMA punti 205,0
4 PIACENZA punti 173,0
5 MANTOVA punti 164,0
6 CREMONA punti 143,0

**16ª Edizione: CASALMAGGIORE (CR)
28 giugno 2000**

Province partecipanti :
MODENA - PARMA - PIACENZA - REGGIO EMILIA
CREMONA - MANTOVA
Causa un diluvio impressionante la Manifestazione è stata sospesa dopo l'effettuazione di 11 gare. Erano presenti anche i Proff. Lucio Gigliotti e Massimo Magnani per uno speciale test della grande speranza del fondo italiana Rosalba Console sui m. 5000 in vista dell'Olimpiade di Sydney. Il mal tempo ha impedito anche lo svolgimento di questa speciale impresa.

**17ª Edizione: MANTOVA
30 maggio 2001**

1 MODENA punti 298,0
2 PARMA punti 269,0
3 MANTOVA punti 268,0
4 CREMONA punti 214,0
5 REGGIO EMILIA punti 173,0
6 PIACENZA punti 136,0

**18ª Edizione : CASALMAGGIORE (CR)
12 giugno 2002**

1 MODENA punti 280,0
2 CREMONA punti 276,0

La storia dell'Esagonale del Po classifiche

3 REGGIO EMILIA	punti 250,0
4 MANTOVA	punti 219,0
5 PARMA	punti 184,0

19ª Edizione: MANTOVA

11 giugno 2003

1 MODENA	punti 306,0
2 MANTOVA	punti 258,5
3 CREMONA	punti 256,0
4 REGGIO EMILIA	punti 214,0
5 PARMA	punti 191,0

20ª Edizione: REGGIOLO (RE)

25 maggio 2004

1 REGGIO EMILIA	punti 295,0
2 MODENA	punti 263,0
3 CREMONA	punti 238,0
4 PIACENZA	punti 201,0
5 MANTOVA	punti 152,0
6 PARMA	punti 114,0

21ª Edizione: CASALMAGGIORE (CR)

8 giugno 2005

1 MODENA	punti 295,0
2 PARMA	punti 265,0
3 MANTOVA	punti 215,0
4 REGGIO EMILIA	punti 196,0
4 CREMONA	punti 196,0
6 PIACENZA	punti 183,0

22ª Edizione: CASALMAGGIORE (CR)

21 maggio 2006

1 MODENA	punti 309,0
2 REGGIO EMILIA	punti 275,5
3 CREMONA	punti 268,0
4 MANTOVA	punti 264,0
5 PARMA	punti 240,5
6 PIACENZA	punti 199,5

23ª Edizione: CASALMAGGIORE (CR)

23 maggio 2007

1 MODENA	punti 306,0
2 MANTOVA	punti 279,5
3 PARMA	punti 266,5
4 REGGIO EMILIA	punti 258,0
5 CREMONA	punti 254,5
6 PIACENZA	punti 168,5

24ª Edizione: CASTELNUOVO NÉ MONTI (RE)

14 maggio 2008

1 MODENA	punti 341,0
2 PARMA	punti 269,5
3 REGGIO EMILIA	punti 240,5
4 CREMONA	punti 163,5
5 PIACENZA	punti 160,5
6 MANTOVA	punti 102,0

25ª Edizione: CASALMAGGIORE (CR)

9 giugno 2009

1 PARMA	punti 373,5
2 MODENA	punti 340,5
3 PIACENZA	punti 327,5
4 REGGIO EMILIA	punti 307,0
5 CREMONA	punti 251,0
6 PIACENZA	punti 226,5

26ª Edizione CASALMAGGIORE (CR)

9 GIUGNO 2010

1 MODENA	punti 186,5
2 PARMA	punti 163,5
3 PIACENZA	punti 153,5
4 MANTOVA	punti 113,5
5 REGGIO EMILIA	punti 101,0
6 CREMONA	punti 98,0

27ª Edizione CASALMAGGIORE (CR)

11 SETTEMBRE 2011

1 PARMA	punti 194,0
---------	-------------

La storia dell'Esagonale del Po classifiche

2 MODENA	punti 180,0
3 REGGIO EMILIA	punti 177,5
4 PIACENZA	punti 157,0
5 CREMONA	punti 73,0
6 MANTOVA	punti 70,5

28ª Edizione: CASALMAGGIORE (CR)

7 GIUGNO 2012

1 PARMA	punti 166,0
2 REGGIO EMILIA	punti 161,5
3 PIACENZA	punti 152,0
4 MODENA	punti 151,0
5 MANTOVA	punti 117,5
6 CREMONA	punti 68,5

29ª Edizione: CASALMAGGIORE (CR)

7 GIUGNO 2012

1 REGGIO EMILIA	punti 145,0
2 MODENA	punti 127,5
3 PARMA	punti 123,5
4 MANTOVA	punti 111,0
5 CREMONA	punti 101,0
6 PIACENZA	punti 71,0

30ª Edizione: CASALMAGGIORE (CR)

14 SETTEMBRE 2013

1 PARMA	punti 150,0
2 REGGIO EMILIA	punti 143,0
3 MODENA	punti 129,0
4 PIACENZA	punti 105,0
5 MANTOVA	punti 80,0
6 CREMONA	punti 69,0

31ª Edizione: CASALMAGGIORE (CR)

9 SETTEMBRE 2015

1 REGGIO EMILIA	punti 157,0
2 PARMA	punti 138,0
3 PIACENZA	punti 109,5
4 MODENA	punti 102,0

5 CREMONA	punti 98,0
6 MANTOVA	punti 67,5

32ª Edizione: CASALMAGGIORE (CR)

7 SETTEMBRE 2016

1 REGGIO EMILIA	punti 160,5
2 PARMA	punti 150,5
3 MODENA	punti 122,0
4 PIACENZA	punti 121,0
5 CREMONA	punti 90,0
6 MANTOVA	punti 68,0

33ª Edizione: CASALMAGGIORE (CR)

9 SETTEMBRE 2017

1 REGGIO EMILIA	punti 76,5
2 MODENA	punti 58,5
3 PARMA	punti 58,0
4 PIACENZA	punti 52,0
5 CREMONA	punti 45,0
6 MANTOVA	punti 24,0

34ª Edizione: CASALMAGGIORE (CR)

5 SETTEMBRE 2018

1 REGGIO EMILIA	punti 131,0
2 PARMA	punti 128,0
3 MODENA	punti 128,0
4 PIACENZA	punti 117,0
5 CREMONA	punti 96,0
6 MANTOVA	punti 66,0

35ª Edizione: REGGIOLO (RE)

7 SETTEMBRE 2019

1 REGGIO EMILIA	punti 133,0
2 MODENA	punti 127,5
3 CREMONA	punti 121,0
4 PARMA	punti 120,5
5 PIACENZA	punti 115,5
6 MANTOVA	punti 78,5

La storia dell'Esagonale del Po record

Categoria Cadette

M. 80 Hs.	2017 Ferrari Sandra	Re	11"45
M. 300	2016 Baldini Alessia	Re	41"91
M. 300 Hs.	1996 Cusma Elisa	Mo	46"8
M. 200 Hs.	2002 Aliliafu Ada	Cr	30"6
M. 80 Piani	2014 Dosso Zaynab	Re	9"87
M. 600	2019 Canclini Alice	Cr	1'41"71
M. 1.000	2009 Santi Christine	Mo	3'05"64
M. 1.200	1999 Benecchi Catia	Pr	4'02"2
Marcia Km. 2	1997 Malavasi Valent.	Mi	10'57"5
Marcia Km. 3	2010 Scipioni Sara	Pr	15'30"81
Disco	2006 Nobili Silvia	Re	m. 27,89
Peso	2012 Baruffini Marta	Pr	m. 12,48
Martello	2009 Rossetti Giulia	Pc	m. 49,24
Alto	2015 Uwafokun Eman.	Mn	m. 1,66
Lungo	2016 Rodini Alice	Mn	m. 5,31
Asta	2011 Paccagli Ilaria	Pc	m. 2,80
	2016 Tizzi Valentina	Pr	m. 2,80
	2017 Mazzi Matilde	Mn	m. 2,80
	2019 Schiroli Paola	Cr	m. 2,80
Staff.100/200/300/400			
	2012 Parma	Pr	2'23"
	(Storti, Branchi, Riccò, Avanzini)		

Categoria Allieve

M. 100 Hs.	2012 Folorunso Ayom.	Pr	14"04
M. 200 Hs.	2002 Arienti Aless.	Cr	29"9
400 Hs.	1996 Giovanardi Chiara	Mo	1'07"7
M. 100	1998 Manfredi M.grazia	Pr	12"4
	2003 Rossi Alessandra	Mn	12"4
M. 150	2019 Nervetti Eleon.	Pc	12"4
M. 200	2015 Dosso Zaynab	Re	25"08
M. 600	2019 Vercelli Francesca	Mo	1'39"27
M. 800	2009 Naoui Karima	Pr	2'20"95
M. 1.500	1990 Gobbi Frattini B.	Mn	4'48"1
Marcia Km. 3	2010 Cocchi Francesca	Re	13'56"77
Marcia Km. 10	2012 Morelli Andrea	Pr	52'13"2
Alto	2007 Galli Miriam	Mo	m. 1,65
Lungo	1988 Tentolini Ada	Cr	m. 5,57

Asta	2004 Centineo Naus.	Cr	m. 3,30
	2019 Sundas Adele	Pr	m. 3,30
Peso	1988 Magozzi Cinzia	Mn	m. 11,21
Triplo	2017 Calandri Camilla	Pr	m. 10,93
Martello	2010 Rossetti Giulia	Pc	m. 48,74
Giavellotto	2010 Molardi Roberta	Cr	m. 43,85
Disco	2012 Braghieri Virginia	Cr	m. 34,23
Staff. 100/200/300/400			
	2014 Parma	Pr	2'20"60
	(Storti, Di Iazzaro, Ghirardi, Bianchi)		

Categoria Cadetti

M. 100 Hs.	2006 Del Prato Giac.	Cr	13"84
M. 200 Hs.	1997 Ferrari Alberto	Re	27"00
M. 300 Hs.	1996 Capitini Davide	Re	40"90
M. 300	2012 Rahmouna Yassir	Mo	37"3
M. 80 Piani	2009 Cellario Giovanni	Re	9"01
M. 1.000	1998 Lodi Davide	Mn	2'43"6
M. 1.200	1999 Lodi Davide	Mn	3'23"3
Marcia Km. 2	1996 Caleffi Andrea	Cr	9'42"8
Marcia Km.3	2010 Bosio Mattia	Pr	18'23"81
Lungo	2009 Braga Stefano	Pc	m. 6,27
Alto	1982 Marcheselli Fabio	Cr	m. 1,85
	2004 Vezzani Lorenzo	Re	m. 1,85
Asta	2007 Belesia Alex	Re	m. 3,80
Peso	1999 Beneventi Mattia	Re	m. 15,51
Giavellotto	2017 Altomare Davide	Mn	m. 48,15
Martello	2014 Bertoli Cristiano	Re	m. 57,34
Disco	2007 Bergamaschi T.	Cr	m. 30,56
Staff. 100/200/300/400			
	1997 PARMA	Pr	2'08"6

Categoria Allievi

M. 110 Hs.	2012 Cacciari Ivan	Mo	14"4
M. 200 Hs.	2001 Corradini Luca	Mo	25"8
M. 400 Hs.	1996 Bottura Gabriele	Mn	56"3
M. 100	1997 Amanfu Jens	Mo	11"0
M. 200	2010 Desalu Eseosa	Pr	22"21
M.800	2016 De Berti Michele	Re	1'55"86

La storia dell'Esagonale del Po record

M. 1.500	2002 Salami Naibe	Mn	4'04"8
Marcia Km.3	2010 Chittolini Pietro	Pr	16'22"66
Marcia Km.10	2012 Dolci Mirko	Re	44'30"7
Alto	1999 Campioli Filippo	Mo	m. 2,07
Lungo	2013 Vicentini Stefano	Cr	m. 6,77
Asta	2017 Bentivoglio Gian.	Cr	m. 4,70
Giavelotto	1982 Serrani Alberto	Mi	m. 66,90
Peso	2012 Vailati Paolo	Cr	m. 16,63
Disco	2005 Favagrossa Leon.	Cr	m. 49,78
Martello	2007 Bolla Nicolò	Re	m. 59,89
Staff. 100/200/300/400	2013 Reggio Emilia	Re	2'02"58

Categoria Ragazze

M. 60	2012 Vailati Giada	Cr	8"1
M. 60 Hs.	2010 Piccagli Ilaria	Re	9"54
M. 600	2009 Manzini Martina	Pc	1'50"63
Peso	2009 Baruffini Marta	Pr	m. 9,93
Vortex	2010 Bocchi Tobia	Pr	m. 56,77

Categoria Ragazzi

M. 60	2009 Souza Santos M.	Mn	7"9
M. 60 Hs.	2010 Vitello Salvatore	Mn	9"63
M. 600	2010 Tabarelli Ric.	Mn	1'42"18
Peso	2009 Cremonini Franc.	Mo	m. 14,43
Vortex	2010 Bocchi Tobia	Pr	m. 56,77





Paolo Corna

Il 15 maggio 2011 PAOLO CORNA ha lasciato la terra per andare a "far correre" gli Angeli.

Questa è l'immagine più viva e vera che "mi rimanda" il pensare a Paolo che non è più tra noi. Se un'altra Vita c'è, Paolo non può essere tra coloro che "perdono tempo" al bar, che filosofeggiano sul "disagio giovanile", che si attardano a pianificare lunghe strategie teoriche di interventi sugli ammalati, sui più deboli in generale. NO, lui è là in prima fila, pronto a battersi, pronto ad operare, pronto a sollecitare, a coinvolgere, a "scardinare".

Pieno di saggezza derivante da una Vita di esperienza, ma sempre pronto all'azione.

Lo ricordo ancora, nell'occasione di un ultimo incontro prima che partisse definitivamente per Milano, vivace nell'incalzarmi sullo stato di salute dell'Interflumina, sul numero dei ragazzi tesserati, sull'impegno degli stessi, i loro risultati. Poi, se tutto gli tornava, poteva anche scapparci un "bravo". Che Grande Uomo, Paolo! Di una intensità unica, perché unico il suo profondo senso Civico, il suo Amore per la Comunità, il suo totale disinteresse per i beni tornaconto, unicamente proteso alle necessità dei più bisognosi (quanto bene ha fatto anche durante il suo impegno professionale di assicuratore), attento ai giovani, a coloro che si impegnavano, agli anziani, agli ammalati.

Non credo costituisca interesse per alcuno tracciare tutti i passaggi minuziosi della sua Vita. Tantissime le Opere da lui fatte, gli im-

portanti ruoli assunti nelle infinite Associazioni Fondate o da lui presiedute, le innumerevoli benemerienze ricevute, gli encomi che diverse personalità dello sport e dell'amministrazione pubblica gli hanno riconosciuto.

Di Paolo vanno ricordati i passaggi fondamentali: GIULIANA, una moglie adorata ed adorabile, che non ha mai cessato d'essere al suo fianco in ogni circostanza. Due Figlie meravigliose, espressioni d'entrambi i Genitori, ANNA MARIA e FIORENZA, che non hanno potuto non vivere le loro giovinezze totalmente contagiate dalla forza di trascinamento paterno.

Giudice Federale, Cronometrista, Consigliere Nazionale Fidal, Fondatore del Panathlon Cremona e, per noi che tanto lo abbiamo conosciuto ed amato, Fondatore dell'Associazione Atletica Casalmaggiore e dell'Associazione Atletica Interflumina. Con la dipartita di Paolo si fa più numerosa la Famiglia Interflumina che, apparentemente, non è più tra noi.

Questa particolare Manifestazione, voluta e definita Esagonale del Po proprio da lui, è la grande occasione per sentirci Tutti vicini, presenti, attivi, tanto che l'"assenza" è solo virtuale, la forza del ricordo è rigeneratrice.



Amedeo Becchi

AMEDEO è stato il Fondatore della "U.S. Folgore" di Boretto (RE) la Società, la Famiglia, che ha fatto da liaison tra

l'Emilia Romagna e la Lombardia. Amedeo, l'antesignano di ciò che sarebbe stata l'Interflumina, quella grande intuizione di Paolo

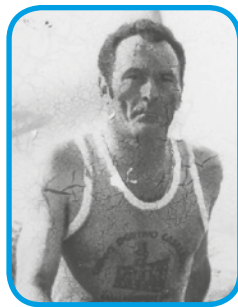
Corna a cui i confini stavano stretti e, soprattutto, l'Amicizia, che non poteva avere confini. Amedeo il primo Padre dell'Atletica a Casalmaggiore perché grazie a lui sono tantissimi i nomi che hanno imparato ad amare il "fango delle campestri", la fatica delle corse su strada, i ritmi "impossibili" sulla pista di atletica leggera a Reggio Emilia. Sarzi Braga Aldo, Piseri Giovanni, la numerosissima Famiglia Casetti, Lunardini, Gazzotti Patrizia, Savazzi Milena e tanti altri. Quella è stata la genesi... poi è arrivato Paolo Corna ed è iniziata la storia. Amedeo, anche lui Uomo dal cuore d'oro, affiancato da una sposa unica, la sua Elsa, nata per donare, e con loro il figlio nato nel '60, l'Olimpiade di Berruti, e non poteva che chiamarsi Livia.



Pietro Bonfatti Paini

Vent'anni di presidenza, condotta con costante equilibrio, senso di responsabilità, profonda amicizia e rispetto verso tutti i Consiglieri che di volta in volta si sono alternati nella gestione societaria. Ed i giovani e le loro famiglie, un patrimonio a cui porre mille attenzioni, con il cuore di padre e uomo affettuoso e giustamente severo, sempre educante. Una visione allargata all'intero Comprensorio per uno sport inclusivo, sociale, utile alla formazione umana e fisica, anche agonistico per la valorizzazione del merito. La salute quale presupposto centrale nella gestione della crescita ed il Centro di Medi-

cina dello Sport quale punto d'arrivo di un percorso pulito e davvero salutare. Pietro, Uomo e Medico vicino al sociale, volontario della locale sezione Avis, prodigo di consigli e dalla infinita disponibilità.



Bruno Tartari

BRUNO, il primo Grande Amico che ci ha lasciati, tantissimi anni fa, ma lo sentiamo sempre vicino.

Che esempio quell'Uomo! "Il Sergente di ferro" nei bellissimi stage vissuti sia in montagna, l'amata Valtellina, sia al mare, presso la Casa a Cinquale del Comune di Casalmaggiore. Che anni bellissimi, intensi, sia nel rapporto con i ragazzi (anche i due Figli Ezio e Dario impegnati nell'Atletica) e nel servizio all'Associazione. Con Lolita, la cara Moglie e le tante altre Signore tutte dedite a creare un Gruppo compatto di vero "Servizio".

E Bruno ha trasmesso un messaggio affascinante a tutti noi grazie al suo Amore per la fatica, i suoi "100 Km. del Passatore", la sua "Attraverso le Terre dei Gonzaga", il suo amore per la MARCIA: il rispetto delle regole, il rispetto degli impegni, la puntualità. Per lui l'Amicizia rappresentava una conquista quotidiana, un rapporto sacrale. E proprio grazie alle lunghe camminate, le stupende escursioni fra boschi e pascoli infiniti, marciando insieme in allegria, si fortificava lo spirito, si rafforzava il corpo. Ecco perché la Marcia, all'Interflumina, è sempre presente, e non mancherà mai!



Claudio Lodi Rizzini

CLAUDIO, l'Uomo Buono per definizione disponibile, sempre! Affiancato dalla Maestra Bruna, sposa deliziosa,

Educatrice nella Scuola e nella Vita. La sua disponibilità verso gli Amici dell'Interflumina era totale. Giudice di Gara puntuale, imparziale, sempre pronto al consiglio, sempre dalla parte del ragazzo. Il settore del salto in alto era la sua passione e lì, ogni volta, incoraggiava, istruiva, favoriva la realizzazione del record personale.



Guido Guarneri

GUIDO ha rappresentato il collegamento con le Associazioni, in particolare attraverso l'Associazione Pro

Loco di Casalmaggiore che ha contribuito a far crescere, ad aprirsi, nella costruzione di eventi, nell'essere punto di riferimento per l'intera Comunità. Guido, Uomo concreto, sempre disponibile per il Sociale. Giudice di Gara nella FIDAL, sempre pronto con i colleghi Interflumina nella gestione delle tante manifestazioni di corsa campestre, corsa su strada ed atletica su pista alla Baslenga. Genitore esemplare, accudito dalla dolce Giuseppina, arricchiti dalla presenza di due figli ammirevoli, Adriana e Alberto, con anni

giovani di esperienza sportiva anche in Interflumina.



Doralino Masseroni

DORALINO, NINO per Tutti.

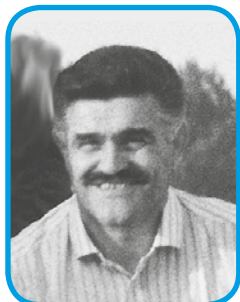
Consigliere Onorario dell'Interflumina per la sua acuta partecipazione alla

vita gestionale dell'Associazione oltre che a quella operativa. Inesauribile, dalla forza trascinate per entusiasmo e volontà. Con Bruno ha rappresentato la "colonna portante" dei costruttori del Campo Scuola di Atletica in Baslenga. Il primo impianto in erba e poi, finalmente, la pista vera. Ma quanta "mano d'opera" per sopperire ai limiti delle disponibilità finanziarie del Comune! Dalle mura di recinzione, alle balaustre divisorie, all'impianto luci. È una storia che si ripete, è un messaggio che viene da lontano, un messaggio che fa la storia: la Collaborazione tra Pubblico e Privato. Questa è l'Interflumina. E Nino l'ha saputa interpretare con i fatti, con la sua fattività, la sua incessante operatività. Non vi era stanchezza, non vi erano orari, gli impegni erano impegni ed i lavori andavano fatti. E con lui l'intelligente Palmira, moglie e madre affettuosa e rigorosa. Due figli complementari, Bruna vocata ad un approfondimento culturale senza pari, Luca atleta dalle grandissime potenzialità e promesse. Il "battistrada" dell'era moderna, un ostacolista meraviglioso, che già preludeva alle decine di splendidi interpreti della disciplina forgiati dal Prof. Gian Giacomo Contini.



Mario Oliva

MARIO, il Segretario per antonomasia. L'organizzatore nato, osservatore, preciso, conciliante, coordinatore. L'impatto con Paolo è stato "devastante". L'atletica leggera e l'Interflumina sono diventati i suoi hobby obbligati. Dopo l'orario d'ufficio non c'era altro, l'Interflumina chiamava e lui, sempre disponibile, affabile, efficace, rispondeva presente! Anni splendidi di promozione nel Comprensorio Oglio Po, di coordinamento tra i Comuni; soggiorni estivi ed invernali per centinaia di giovani, coordinando Genitori, Volontari, Amici. L'interflumina cresceva, si faceva conoscere ed apprezzare. Con lui hanno collaborato Persone splendide, i Proff. Pedroni, Carrara, Storti, gli amici Zanichelli, Marchini, Pisanelli, Boldrini, Bozzetti, Mori e tanti altri. Al suo fianco la cara Franca, discreta, apparentemente invisibile ma efficace, con i figli Gian Luca e Damiano tenaci, propensi alla fatica, tutt'e due mezzofondisti, con tanti anni di presenza Interflumina.



Alberto Baruffaldi

ALBERTO, il Presidente Ingegnere, di Viadana. Figura austera, integerrimo, chiamato da Paolo al ruolo "imprevisto", quando per Paolo il periodo professionale in Casalmaggiore si stava esaurendo imponendosi la necessità familiare del trasferimento a Cremona. Alberto

Baruffaldi, Persona squisita, professionista impeccabile, vero Rotaryano nello spirito del Servire, disponibile al quadriennio presidenziale nel lontano 1986 senza essere Uomo di Sport, ma certo grande Uomo di Cultura e dal profondo senso Civico. Queste le caratteristiche che hanno imperniato il suo quadriennio presidenziale, nell'ottica di un potenziamento dei pilastri indicati da Paolo, nei rapporti con le Istituzioni, nel solidificarsi del valore del Comprensorio quale Entità sovra comunale, nel condurre il Sodalizio Rotary ad un impegno di Service permanente nei confronti delle tante progettualità dell'Ass.ne Interflumina. Disponibile a sottrarre ore significative alla sua cara Giuliana ed ai due Figli che, del resto, non hanno mai fatto "pesare" il Servizio all'Interflumina.



Maria Teresa Riccaboni

MARIA TERESA, una delle importanti colonne al femminile dell'Associazione, ci ha lasciato l'8 febbraio del 2012. Donna meravigliosa, dolcissima, Sposa e Mamma, che ha tanto saputo Donare anche all'Interflumina nel totale spirito di Volontariato. Per il quadriennio, 1997-2000, ha ricoperto il ruolo di Consigliere assicurandone, con impegno e capacità altamente professionali, la piena regolarità dei bilanci contabili, consigliando Presidente ed intero Consiglio nelle strategie organizzative e gestionali, condividendo l'impegno degli Atleti. Il figlio, Filippo, ha ricoperto un ruolo di primo piano sia nell'atletica leggera, mezzofondo, che nello sport orientamento, ottenendo risultati di prestigio nazionali. Oggi riveste il ruolo di Vicepresidente.

Si ringraziano le Aziende



e le istituzioni

Amministrazioni Comunali di

Casalmaggiore, Calvatone, Gussola, Martignan di Po, Piadena Drizzona, Rivarolo del Re ed Uniti, S. Giovanni in Croce, Bozzolo, Commessaggio, Rivarolo Mantovano, Sabbioneta, Viadana, Colorno, Torrice

con il patrocinio e il contributo di



Regione Lombardia



Sezione Comunale di Casalmaggiore

Rotary



Casalmaggiore Oglio Po

ASD Corpo e Coscienza
Oglio Po

Metodo Georges Courchinoux